

## **SPRAWOZDANIE NR OSR/0009/12/2023**

### **Z SZEROKOPASMOWYCH POMIARÓW PÓL**

### **ELEKTROMAGNETYCZNYCH**

### **PRZEPROWADZONYCH DLA CELÓW OCHRONY ŚRODOWISKA**

**Badany obiekt:** instalacja radiokomunikacyjna T-Mobile Polska S. A.  
„24086(96048N!)”

- Choroszcz, ul. Zastawie I 22 -



Zleceniodawca: **T – Mobile Polska S. A.**  
**ul. Marynarska 12**  
**02 – 674 Warszawa**

Data pomiarów: 08.12.2023 r.

Egzemplarz nr 1

**Grudzień 2023**

*Atomik Laboratorium Badawcze*

*Wyniki przedstawione w sprawozdaniu odnoszą się tylko do badanego obiektu i są ważne tylko dla tej konfiguracji.  
Kopiowanie sprawozdania dozwolone tylko w całości.*

*QF-7.8/02 wyd. 7 z dn. 12.07.2023*

## SPIS TREŚCI

1. INFORMACJE OGÓLNE.....	3
2. WARUNKI WYKONANIA POMIARÓW.....	3
2.1. <i>Parametry badanych źródeł</i> .....	4
2.2. Inne źródła pola-EM mogące mieć wpływ na wyniki pomiarów.....	4
2.3. Data i warunki środowiskowe.....	4
2.4. Opis zestawu pomiarowego.....	5
2.5. Metodyka wykonywania pomiarów.....	5
3. WYNIKI POMIARÓW.....	6
4. OCENA WYNIKÓW POMIARU PÓL.....	7
4.1. Wnioski.....	8
5. OMÓWIENIE WYNIKÓW POMIARÓW.....	8
6. WYKAZ NORM I PRZEPISÓW.....	8
7. SPIS ZAŁĄCZNIKÓW.....	9

## 1. INFORMACJE OGÓLNE

Atomik Laboratorium Badawcze przeprowadziło badanie i opracowało sprawozdanie zgodnie z procedurą odpowiadającą wymaganiom normy PN-EN ISO/IEC 17025:2018-02.

Niniejsze opracowanie dotyczy pomiarów natężenia pola elektrycznego, które zostały wykonane dla celów ochrony środowiska.

Celem badania jest sprawdzenie, czy w miejscach dostępnych dla ludzi nie zostały przekroczone dopuszczalne poziomy promieniowania elektromagnetycznego określone w przepisach oraz ewentualne wyznaczenie obszarów o przekroczonych wartościach dopuszczalnych.

W opracowaniu wykorzystano przedstawione przez zleceniodawcę szczegółowe dane techniczne badanej instalacji oraz szczegółowe informacje dotyczące parametrów jej pracy.

## 2. WARUNKI WYKONANIA POMIARÓW

Podstawą wykonania pomiarów jest zlecenie na wykonanie pomiarów natężenia pola elektrycznego, dla celów ochrony środowiska przy instalacji radiokomunikacyjnej zlokalizowanej pod adresem: Choroszcz, ul. Zastawie I 22 (załącznik nr 1).

- *Pomiary przeprowadził i obliczenia wykonał:*  
Dariusz Cholewa  
Atomik Laboratorium Badawcze
- *Zleceniodawca:*  
T – Mobile Polska S. A.  
ul. Marynarska 12  
02 – 674 Warszawa
- *Właściciel badanego obiektu:*  
T – Mobile Polska S. A.  
ul. Marynarska 12  
02 – 674 Warszawa
- *Imię i nazwisko oraz stanowisko osoby udzielającej informacji do sprawozdania:*  
Pan Michał Żurawski - Sekcja Wsparcia i Ochrony Środowiska NetWorks! sp. z o. o.

Badanymi źródłami pola elektromagnetycznego są urządzenia nadawczo-odbiorcze instalacji radiokomunikacyjnej.

Anteny zainstalowane są na wieży strunobetonowej, a urządzenia nadawczo - odbiorcze w kontenerze technicznym oraz na galeriach wieży. Pomiary zostały wykonane w czasie znamionowych warunków eksploatacyjnych instalacji radiokomunikacyjnej.

## 2.1. Parametry badanych źródeł

Zgodnie z otrzymaną od zleceniodawcy dokumentacją dla badanego obiektu w poniższych tabelach przedstawiono maksymalne parametry pracy urządzeń nadawczo-odbiorczych instalacji radiokomunikacyjnej.

Tabela 1. Parametry anten sektorowych\*

Charakterystyka promieniowania		kierunkowa					
Rzeczywisty czas pracy [h/dobę]		24					
Warunki pracy		znamionowe					
Rodzaj wytwarzanego pola		stacjonarne					
L.p.	Częstotliwość lub zakresy częstotliwości pracy [MHz]	Typ/ producent anteny	Liczba anten	Azymut [°]	Kąt pochylecia** [°]	Wysokość środka elektrycznego anteny [m n.p.t.]	Równoważna moc promieniowana izotropowo (EIRP) [W]
1	800	ATR4518R13v06 / Huawei	1	135	2	40,2	1646,0
2	900 / 900 / 900	742265v02 / Kathrein	1	135	2 / 2 / 2	45,3	3107,0
3	1800 / 2100	742236v01 / Kathrein	1	135	2 / 2	45,3	9970,0
4	800	ATR4518R13v06 / Huawei	1	250	2	40,2	1646,0
5	900 / 900 / 900	742265v02 / Kathrein	1	250	2 / 2 / 2	45,3	3107,0
6	1800 / 2100	742236v01 / Kathrein	1	250	2 / 2	45,3	9970,0
7	900 / 900 / 900	80010291v02 / Kathrein	1	350	5 / 5 / 5	45,3	3328,0
8	1800 / 2100	742236v01 / Kathrein	1	350	4,5 / 4,5	45,3	9970,0
9	800	ATR4518R13v06 / Huawei	1	350	6	40,2	1646,0

\* - dane uzyskane od klienta, za które laboratorium nie ponosi odpowiedzialności, mogące mieć wpływ na ważność wyników.

\*\* - operator nie stosuje zakresów pochylecia wiązek anten (instalacja pracuje na stałym pochyleciu wiązek anten).

Tabela 1a. Parametry anten radiolinii\*

Charakterystyka promieniowania		kierunkowa			
Rzeczywisty czas pracy [h/dobę]		24			
Warunki pracy		znamionowe			
Rodzaj wytwarzanego pola		stacjonarne			
L.p.	Typ urządzenia	Częstotliwość pracy [GHz]	Równoważna moc promieniowana izotropowo (EIRP) [W]	Azymut (°)	Wysokość zainstalowania n.p.t [m]
1	ML38 Ø0,3	38	100,0	8	47,3
2	ML38 Ø0,3	38	550,0	9	47,3
3	VHLP1-38	38	576,0	11	48,5
4	ML38 Ø0,3	38	317,0	13	48,2
5	ML38 Ø0,6	38	8338,0	79	47,8
6	ML38 Ø0,3	38	692,0	313	47,0

\* - dane uzyskane od klienta, za które laboratorium nie ponosi odpowiedzialności, mogące mieć wpływ na ważność wyników.

## 2.2. Inne źródła pola-EM mogące mieć wpływ na wyniki pomiarów.

Tabela 1b. Inne źródła PEM

Lp.	Typ instalacji	Pasma pracy	Czy ma potencjalny wpływ na wyniki pomiarów (T/N)
1	brak	-	-

## 2.3. Data i warunki środowiskowe

Tabela 2. Warunki środowiskowe\*

Data pomiarów	Warunki środowiskowe		
08.12.2023 r.	temperatura [°C]	wilgotność [%]	opady
Godz. (początek) 9:55	-3,0	74,0	brak
Godz. (koniec) 11:15	-3,0	76,0	

\* - warunki środowiskowe występujące podczas wykonywania pomiarów zgodnie ze specyfikacją techniczną użytego zestawu pomiarowego

Atomik Laboratorium Badawcze

Wyniki przedstawione w sprawozdaniu odnoszą się tylko do badanego obiektu i są ważne tylko dla tej konfiguracji. Kopiowanie sprawozdania dozwolone tylko w całości.

QF-7.8/02 wyd. 7 z dn. 12.07.2023

## 2.4. Opis zestawu pomiarowego

Pomiary wykonano za pomocą miernika pól elektromagnetycznych NBM-520 firmy Narda Safety Test Solutions z zastosowaniem sond, których parametry techniczne podano w tabeli 3.

Tabela 3. Parametry sondy pomiarowej

Typ sondy pomiarowej	EF 0392	EF 6091
Zakres pomiaru natężenia pola elektrycznego / magnetycznego	0,5 – 1000 [V/m]	0,5 – 400 [V/m]
Zakres pomiaru częstotliwości	0,1 – 4000 [MHz]	0,08 – 90 [GHz]

Zestaw pomiarowy jest wzorcowany przez Laboratorium Wzorców i Metrologii Pola Elektromagnetycznego Politechniki Wrocławskiej, które posiada akredytację PCA nr AP 078.

Wzorcowanie zostało poświadczane świadectwem wzorcowania nr LWiMP/W/300/22.

Zestaw pomiarowy został poddany sprawdzeniu zgodnie z instrukcją IT-6.4/03 „Sprawdzenie miernika pól elektromagnetycznych”.

Wyposażenie pomocnicze:

	Producent:	Model:	Sprawdzenie:
Termohigrometr:	AZ	AZ-8703	Zgodnie z instrukcją wewnętrzną IT-6.4/02
Dalmierz:	Leica	Disto A8	Zgodnie z instrukcją wewnętrzną IT-6.4/01
GPS:	Trimble	Pro XT	Zgodnie z wewnętrznymi wytycznymi laboratorium

## 2.5. Metodyka wykonywania pomiarów

Metodykę badania przyjęto zgodnie z Rozporządzeniem Ministra Klimatu z dnia 17.02.2020 r. w sprawie sposobów sprawdzania dotrzymania dopuszczalnych poziomów pól elektromagnetycznych w środowisku (Dz. U. 2022, poz. 2630).

Dopuszczalne poziomy pól elektromagnetycznych w środowisku określa Rozporządzenie Ministra Zdrowia z dnia 17 grudnia 2019 r. w sprawie dopuszczalnych poziomów pól elektromagnetycznych w środowisku (Dz. U. z 2019 r., poz. 2448).

Wynikiem pomiaru jest wartość uśredniona zgodnie z Rozporządzeniem Ministra Zdrowia z dnia 17 grudnia 2019 r. w sprawie dopuszczalnych poziomów pól elektromagnetycznych w środowisku (Dz. U. z 2019 r., poz. 2448). Jako wynik uśredniania dla danego pionu, przyjęto wartość maksymalną odczytaną podczas pomiaru chwilowego od wysokości 0,3 m do 2 m nad poziomem podłoża w danym pionie pomiarowym zgodnie z pkt. 11 załącznika do Rozporządzenia Ministra Klimatu z dnia 17.02.2020 r. w sprawie sposobów sprawdzania dotrzymania dopuszczalnych poziomów pól elektromagnetycznych w środowisku (Dz. U. 2022, poz. 2630).

Pomiary wykonywane są zgodnie z przyjętą metodyką oraz wytycznymi zlecniodawcy i przeprowadzone w okolicy omawianej instalacji radiokomunikacyjnej.

W szczególności w tych miejscach, w których, na podstawie uprzednio przeprowadzonych obliczeń, stwierdzono występowanie w danych zakresach częstotliwości pól elektromagnetycznych o poziomach zbliżonych do poziomów dopuszczalnych, określonych w przepisach. Na podstawie otrzymanej od zlecniodawcy dokumentacji wyznaczono główne kierunki pomiarowe zgodnie z azymutami maksymalnych zasięgów anten.

Pomiary zostały wykonane w odległościach nie mniejszych niż wynikające z Rozporządzenia Ministra Klimatu z dnia 17.02.2020 r. w sprawie sposobów sprawdzania dotrzymania dopuszczalnych poziomów pól elektromagnetycznych w środowisku (Dz. U. 2022, poz. 2630) oraz w dodatkowych pionach pomiarowych wynikających ze specyfiki obiektu, a także wskazanych przez zleceniodawcę (jeżeli dotyczy).

Wyniki pomiarów wraz z opisem pionów pomiarowych przedstawiono w tabeli 4a i 4b.

### 3. WYNIKI POMIARÓW

Pomiary zostały wykonane w czasie znamionowych warunków eksploatacyjnych instalacji radiokomunikacyjnej. Wyniki pomiarów przeprowadzonych w otoczeniu instalacji radiokomunikacyjnej wraz z opisem pionów/punktów pomiarowych przedstawiono w tabeli 4a i 4b.

Tabela 4a. Opis i lokalizacja pionów pomiarowych

Nr pionu	Opis pionu pomiarowego	Współrzędne Geograficzne					
		N			E		
		o	'	"	o	'	"
1	GKP – przy azymucie anten sektorowych 135°	53	07	56,0	22	59	06,2
2	GKP – na azymucie anten sektorowych 135°	53	07	55,1	22	59	08,7
3	GKP – na azymucie anten sektorowych 135°	53	07	53,3	22	59	11,6
4	GKP – na azymucie anten sektorowych 135°	53	07	49,5	22	59	17,9
5	GKP – na azymucie anten sektorowych 135°	53	07	47,2	22	59	21,9
6	DPP – pion pomocniczy przy azymucie anten sektorowych 135°	53	07	56,3	22	59	08,7
7	DPP – pion pomocniczy przy azymucie anten sektorowych 135°	53	07	55,1	22	59	06,7
8	GKP – na azymucie anten sektorowych 250°	53	07	56,5	22	59	05,6
9	GKP – na azymucie anten sektorowych 250°	53	07	55,9	22	59	02,9
10	GKP – na azymucie anten sektorowych 250°	53	07	54,3	22	58	55,9
11	GKP – na azymucie anten sektorowych 250°	53	07	53,2	22	58	50,6
12	GKP – na azymucie anten sektorowych 250°	53	07	51,6	22	58	43,2
13	DPP – pion pomocniczy przy azymucie anten sektorowych 250°	53	07	55,4	22	59	04,6
14	DPP – pion pomocniczy przy azymucie anten sektorowych 250°	53	07	56,9	22	59	03,7
15	GKP – na azymucie anten sektorowych 350°	53	07	56,9	22	59	06,1
16	GKP – na azymucie anten sektorowych 350°	53	07	59,1	22	59	05,5
17	GKP – na azymucie anten sektorowych 350°	53	08	04,9	22	59	03,8
18	GKP – na azymucie anten sektorowych 350°	53	08	07,1	22	59	03,1
19	DPP – pion pomocniczy przy azymucie anten sektorowych 350°	53	07	57,8	22	59	04,7
20	DPP – pion pomocniczy przy azymucie anten sektorowych 350°	53	07	57,6	22	59	07,3
21	GKP - na azymucie anteny radiolinii 8°	53	07	57,7	22	59	06,4
22	GKP - na azymucie anteny radiolinii 9°	53	07	57,3	22	59	06,4
23	GKP - na azymucie anteny radiolinii 11°	53	07	57,5	22	59	06,5
24	GKP - na azymucie anteny radiolinii 13°	53	07	57,8	22	59	06,7
25	GKP - na azymucie anteny radiolinii 79°	53	07	56,8	22	59	07,5
26	GKP - na azymucie anteny radiolinii 313°	53	07	57,2	22	59	05,2

GKP – główny kierunek pomiarowy;

DPP - dodatkowy pion pomiarowy;

Tabela 4b. Wyniki pomiarów

Nr pionu	Wysokość punktu dla wartości E [m]	Wartość natężenia pola elektrycznego (E) [V/m]*	Obliczona wartość natężenia pola magnetycznego (H) [A/m]	Rozszerzona niepewność pomiaru (U) [±V/m]	Obliczona maksymalna wartość natężenia pola elektrycznego (E+U)	Obliczona maksymalna wartość natężenia pola magnetycznego (na podstawie E <sub>max</sub> )	Wartość wskaźnikowa	
					E <sub>max</sub> [V/m]	H <sub>max</sub> [A/m]	WM <sub>E</sub>	WM <sub>H</sub>
1	w całym pionie	<1,0**	<0,0027	0,6***	<1,6	<0,0042	0,06	0,06
2	w całym pionie	<1,0**	<0,0027	0,6***	<1,6	<0,0042	0,06	0,06
3	w całym pionie	<1,0**	<0,0027	0,6***	<1,6	<0,0042	0,06	0,06
4	w całym pionie	<1,0**	<0,0027	0,6***	<1,6	<0,0042	0,06	0,06
5	w całym pionie	<1,0**	<0,0027	0,6***	<1,6	<0,0042	0,06	0,06
6	w całym pionie	<1,0**	<0,0027	0,6***	<1,6	<0,0042	0,06	0,06
7	w całym pionie	<1,0**	<0,0027	0,6***	<1,6	<0,0042	0,06	0,06
8	w całym pionie	<1,0**	<0,0027	0,6***	<1,6	<0,0042	0,06	0,06
9	w całym pionie	<1,0**	<0,0027	0,6***	<1,6	<0,0042	0,06	0,06
10	w całym pionie	<1,0**	<0,0027	0,6***	<1,6	<0,0042	0,06	0,06
11	2,0	1,1	0,0029	0,6	1,7	0,0045	0,06	0,06
12	w całym pionie	<1,0**	<0,0027	0,6***	<1,6	<0,0042	0,06	0,06
13	w całym pionie	<1,0**	<0,0027	0,6***	<1,6	<0,0042	0,06	0,06
14	w całym pionie	<1,0**	<0,0027	0,6***	<1,6	<0,0042	0,06	0,06

Atomik Laboratorium Badawcze

Wyniki przedstawione w sprawozdaniu odnoszą się tylko do badanego obiektu i są ważne tylko dla tej konfiguracji.

Kopiowanie sprawozdania dozwolone tylko w całości.

QF-7.8/02 wyd. 7 z dn. 12.07.2023

Nr pionu	Wysokość punktu dla wartości E [m]	Wartość natężenia pola elektrycznego (E) [V/m]*	Obliczona wartość natężenia pola magnetycznego (H) [A/m]	Rozszerzona niepewność pomiaru (U) [±V/m]	Obliczona maksymalna wartość natężenia pola elektrycznego (E+U)	Obliczona maksymalna wartość natężenia pola magnetycznego (na podstawie E <sub>max</sub> )	Wartość wskaźnikowa	
					E <sub>max</sub> [V/m]	H <sub>max</sub> [A/m]	WM <sub>E</sub>	WM <sub>H</sub>
15	w całym pionie	<1,0**	<0,0027	0,6***	<1,6	<0,0042	0,06	0,06
16	w całym pionie	<1,0**	<0,0027	0,6***	<1,6	<0,0042	0,06	0,06
17	w całym pionie	<1,0**	<0,0027	0,6***	<1,6	<0,0042	0,06	0,06
18	w całym pionie	<1,0**	<0,0027	0,6***	<1,6	<0,0042	0,06	0,06
19	w całym pionie	<1,0**	<0,0027	0,6***	<1,6	<0,0042	0,06	0,06
20	w całym pionie	<1,0**	<0,0027	0,6***	<1,6	<0,0042	0,06	0,06
21	w całym pionie	<1,0**	<0,0027	0,6***	<1,6	<0,0042	0,06	0,06
22	w całym pionie	<1,0**	<0,0027	0,6***	<1,6	<0,0042	0,06	0,06
23	w całym pionie	<1,0**	<0,0027	0,6***	<1,6	<0,0042	0,06	0,06
24	w całym pionie	<1,0**	<0,0027	0,6***	<1,6	<0,0042	0,06	0,06
25	w całym pionie	<1,0**	<0,0027	0,6***	<1,6	<0,0042	0,06	0,06
26	w całym pionie	<1,0**	<0,0027	0,6***	<1,6	<0,0042	0,06	0,06

\* - maksymalna wartość chwilowa;

\*\* - wynik spoza zakresu akredytacji – wartość powyżej dolnej granicy zakresu pomiarowego miernika i poniżej dolnej granicy akredytowanego zakresu metody pomiarowej – do obliczenia wyniku skorygowanego przyjęto wartość skorelowaną z rzeczywistym wynikiem pomiaru tj. dolną granicę akredytowanego zakresu pomiarowego metody (zgodnie z pkt. 4.7 dokumentu PCA DAB-18);

\*\*\* - niepewność dla dolnej granicznej wartości akredytowanego zakresu pomiarowego metody;

Niepewność pomiaru pola elektromagnetycznego dla przeprowadzonego badania została określona zgodnie z instrukcją IT-7.6/01. Podane wartości niepewności stanowią niepewności rozszerzone przy poziomie ufności 95% i współczynniku rozszerzenia  $k = 2$ .

Lokalizację pionów pomiarowych przedstawiono w załączniku nr 2.

#### 4. OCENA WYNIKÓW POMIARU PÓL

Wyniki przedstawione w niniejszym sprawozdaniu, odnoszą się tylko i wyłącznie do badanego obiektu, parametrów wskazanych w tabeli 1, 1a oraz warunków atmosferycznych przedstawionych w tabeli 2, przy których zostały wykonane.

Zgodnie z Rozporządzeniem Ministra Zdrowia z dnia 17 grudnia 2019 r. w sprawie dopuszczalnych poziomów pól elektromagnetycznych w środowisku (Dz. U. z 2019 r., poz. 2448) oraz na podstawie wytycznych operatora i zidentyfikowanych źródeł pola-EM, ustalono, iż dopuszczalny poziom elektromagnetycznego promieniowania niejonizującego jaki może wystąpić w miejscach dostępnych dla ludności, określony dla przedmiotowej instalacji wynosi:

- **E = 28,0 [V/m] – dla natężenia pola elektrycznego**
- **H = 0,073 [A/m] – dla natężenia pola magnetycznego**

Po przeprowadzonej analizie uzyskanych wyników pomiarów zamieszczonych w tabeli 4b stwierdzono, iż wartości natężenia pola elektrycznego oraz magnetycznego w miejscach dostępnych dla ludności, gdzie zostały wykonane pomiary, przy instalacji radiokomunikacyjnej zlokalizowanej pod adresem: Choroszcz, ul. Zastawie I 22 nie przekroczyły poziomów dopuszczalnych określonych w przepisach.

Zgodnie z Art. 122a, ust. 1, pkt. 2 i 3, Ustawy z dnia 27 kwietnia 2001 Prawo Ochrony Środowiska (Dz. U. 2022, poz. 2556) ponowne pomiary kontrolne wykonuje się:

- każdorazowo w przypadku zmiany warunków pracy instalacji lub urządzenia, w tym zmiany spowodowanej zmianami w wyposażeniu instalacji lub urządzenia, o ile zmiany te mogą mieć wpływ na zmianę poziomów pól elektromagnetycznych, których źródłem jest instalacja lub urządzenie;

- każdorazowo w przypadku zmiany istniejącego stanu zagospodarowania i zabudowy nieruchomości skutkującej zmianami w występowaniu miejsc dostępnych dla ludności w otoczeniu instalacji lub urządzenia – na pisemny wniosek właściciela lub zarządcy nieruchomości, na której nastąpiła ta zmiana.

#### **4.1. Wnioski**

**W miejscach dostępnych dla ludności, gdzie zostały wykonane pomiary, przy instalacji radiokomunikacyjnej T – Mobile Polska S. A. „24086(96048N!)” nie występują natężenia pola elektrycznego i magnetycznego przekraczające wartości dopuszczalne określone w przepisach.**

### **5. OMÓWIENIE WYNIKÓW POMIARÓW**

W związku z tym, iż żadna z wartości zmierzonych, przedstawionych w tabeli 4b, uzyskanych z pomiaru szerokopasmowego powiększonego o rozszerzoną niepewność pomiaru U dla współczynnika rozszerzenia  $k=2$  nie przekroczyła 70% najniższej dopuszczalnej wartości składowej elektrycznej lub magnetycznej natężenia pola elektromagnetycznego dla objętych pomiarami zakresów częstotliwości, nie uwzględnia się poprawek pomiarowych oraz nie było konieczności wykonania pomiarów selektywnych.

Zgodnie z pkt. 26 załącznika do Rozporządzenia Ministra Klimatu z dnia 17.02.2020 r. w sprawie sposobów sprawdzania dotrzymania dopuszczalnych poziomów pól elektromagnetycznych w środowisku (Dz. U. 2022, poz. 2630), w wyniku zastosowania sposobu sprawdzenia dotrzymania dopuszczalnych poziomów pól elektromagnetycznych w środowisku, o którym mowa w pkt 25 załącznika do w/w Rozporządzenia oraz w związku z tym, iż żaden ze wskaźników  $WM_E$  i  $WM_H$ , przedstawionych w tabeli 4b i obliczonych zgodnie z pkt. 25, ppkt. 1 załącznika do w/w Rozporządzenia nie przekracza wartości 1, to uznaje się dopuszczalne poziomy pól elektromagnetycznych w środowisku, w miejscach wykonania pomiarów, za dotrzymane.

### **6. WYKAZ NORM I PRZEPISÓW**

- Ustawa z dnia 27 kwietnia 2001 r. Prawo Ochrony Środowiska (Dz. U. 2022, poz. 2556).
- Rozporządzenie Ministra Zdrowia z dnia 17 grudnia 2019 r. w sprawie dopuszczalnych poziomów pól elektromagnetycznych w środowisku (Dz. U. z 2019 r., poz. 2448).
- Rozporządzenie Ministra Klimatu z dnia 17.02.2020 r. w sprawie sposobów sprawdzania dotrzymania dopuszczalnych poziomów pól elektromagnetycznych w środowisku (Dz. U. 2022, poz. 2630).
- „DAB-18” Program akredytacji Laboratoriów Badawczych wykonujących pomiary pola elektromagnetycznego w środowisku.



## **7. SPIS ZAŁĄCZNIKÓW**

Załącznik 1. Lokalizacja stacji (1 str.).

Załącznik 2. Usytuowanie pionów (punktów) pomiarowych (1 str.).

**Sprawozdanie opracował:**

Specjalista ds. pomiarów

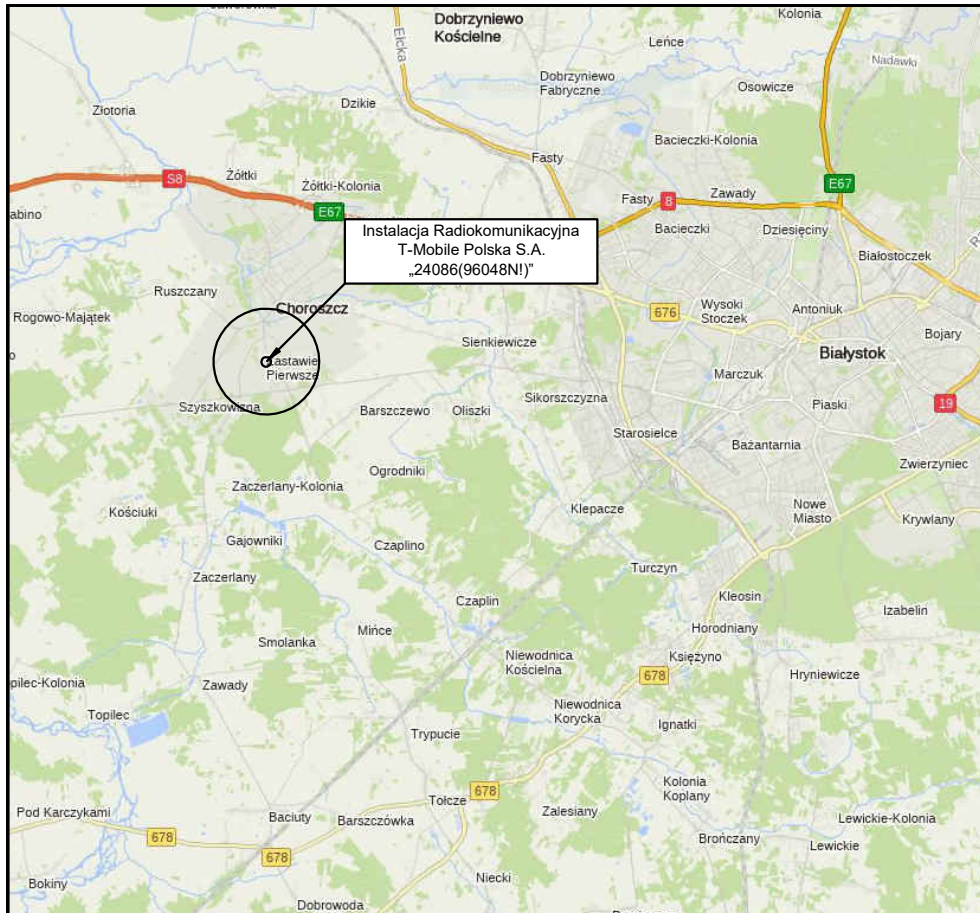
*Łukasz Ignatowski*

18.12.2023 r.

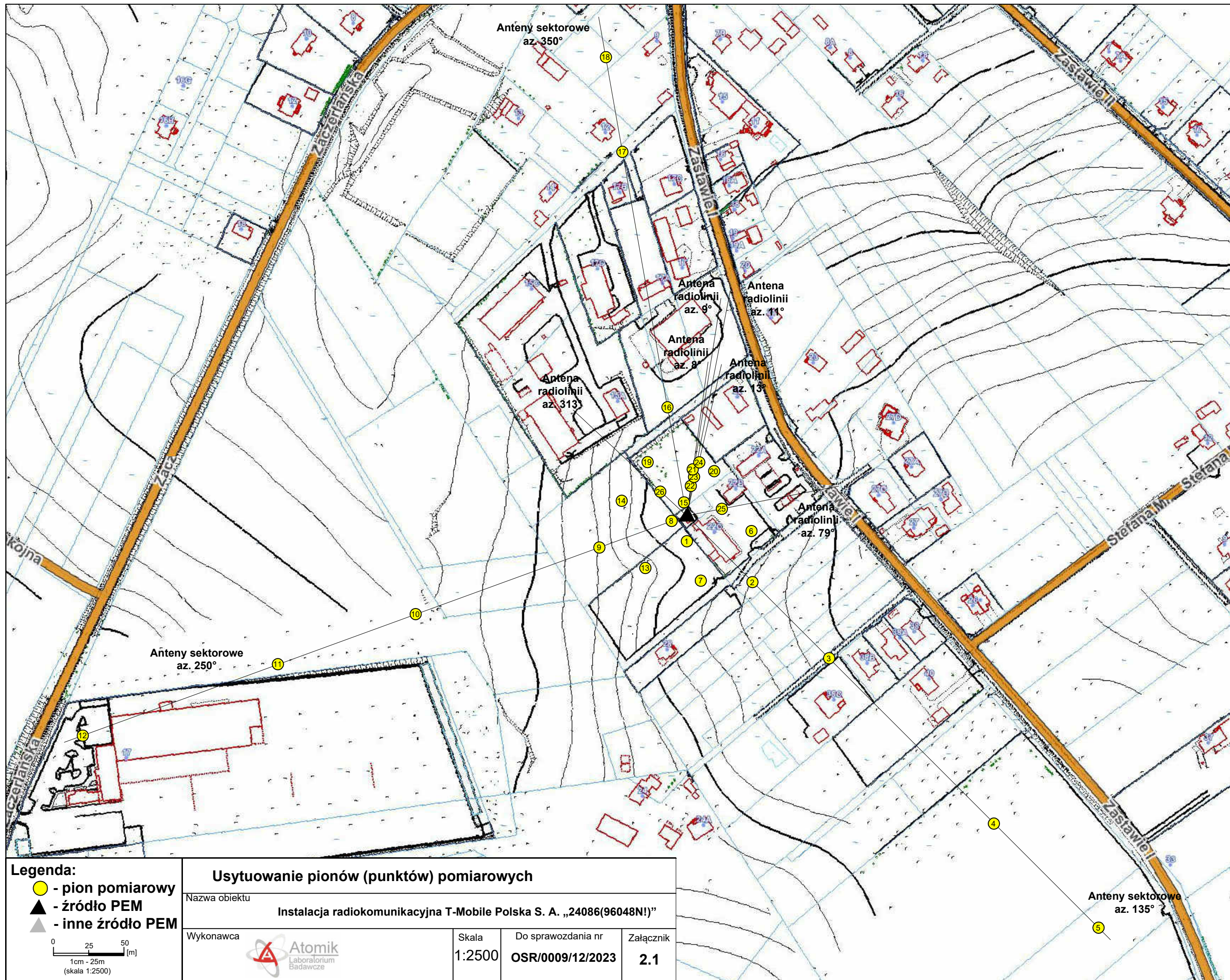
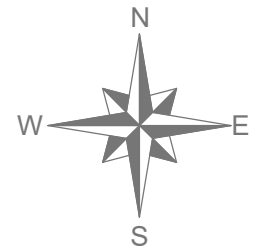
**Sprawozdanie autoryzował:**

18.12.2023 r.

KONIEC SPRAWOZDANIA




Tytuł	<b>Lokalizacja instalacji radiokomunikacyjnej</b>	Skala	_____
Nazwa obiektu	<b>Instalacja radiokomunikacyjna T-Mobile Polska S. A. „24086(96048N!)”</b>	Do sprawozdania nr	<b>OSR/0009/12/2023</b>
Wykonawca		Załącznik	<b>1</b>



**Legenda:**

- - pion pomiarowy
- ▲ - źródło PEM
- ▲ - inne źródło PEM

0 25 50 [m]  
1cm - 25m  
(skala 1:2500)

Usytuowanie pionów (punktów) pomiarowych			
Nazwa obiektu	Instalacja radiokomunikacyjna T-Mobile Polska S. A. „24086(96048N!)”		
Wykonawca	Skala	Do sprawozdania nr	Załącznik
 Atomik Laboratorium Badawcze	1:2500	OSR/0009/12/2023	2.1